

À QUESTIONNER AVEC LES ENFANTS

Que raconte le film ?

Un climat bouleversé

La réception du flocon, suivie de l'incantation du petit garçon et de son sommeil, provoque l'arrivée de la neige en Afrique.

- Qu'est-ce qui déclenche l'arrivée de la neige ?
- D'où peut venir la lettre que reçoit le petit garçon ?
- Quels éléments nous font deviner l'endroit du monde où se situe l'histoire ?

L'homme au secours des animaux

L'enfant est ravi qu'il neige, mais les animaux de la région souffrent du froid, qu'ils ne sont pas prêts à affronter.

- Le petit garçon et les animaux ont-ils la même réaction face à l'arrivée de la neige ?
- Comment l'enfant aide-t-il les animaux ?
- Comment résout-il le problème à la fin ?

Que voit-on et qu'entend-on ?

Les couleurs

Le film comporte plusieurs parties aux traitements colorés différents, ce qui permet notamment de distinguer les animaux et le petit garçon.

- Avec quoi peut-on confondre les animaux dans le jeu avec les formes du décor ?
- Différencier et décrire les deux univers de couleurs du film.
- Dans la partie en noir et blanc, quels sont les seuls éléments colorés ? Pourquoi ?

La musique africaine

La musique traditionnelle ancre l'histoire en terre africaine grâce à ses rythmes particuliers

- Quels types d'instruments de musique sont utilisés ?
- Décrire les bruits* relatifs au froid.

Et moi, j'en pense quoi ?

L'écosystème

Le film met en exergue les méfaits de tout bouleversement de l'écosystème.

- Est-il possible qu'il neige en Afrique ?
- Comment réagiraient les Africains s'il se mettait à neiger chez eux ?
- Au contraire, que se passerait-il s'il faisait soudain chaud dans un pays froid ?

Les différentes cultures

La différence est ici envisagée sous l'angle de l'amitié et du don, un cadeau établissant une passerelle entre deux continents et deux mondes.

- Qui a un ami vivant dans un pays lointain ?
- En quoi sa vie est-elle voisine ou différente de celle que l'on mène en France ?
- Quel cadeau représentant leur propre pays les enfants aimeraient-ils offrir ?

FLOCON DE NEIGE

Natalia Chernysheva

ANIMATION / RUSSIE / 2012 / 5'40



Un jour, un petit garçon africain reçoit une lettre d'un ami et dans cette lettre, il y a un flocon de neige.

ACTIVITÉS PRATIQUES

Fabriquer dans le cadre d'un atelier de découpage diverses formes évoquant le flocon de neige en papier.

Imaginer ce que le correspondant du petit garçon aurait pu écrire s'il avait aussi glissé une carte postale dans son enveloppe.

Montrer différents alphabets : russe, chinois, japonais, arabe...

Situer l'Afrique et la Russie sur un globe ou une carte. Demander aux enfants de situer d'autres lieux du monde où il fait chaud ou froid.

Montrer aux enfants des images d'instruments de musique africaine et fabriquer ses propres instruments de manière artisanale (maracas, percussions, etc.)

FILM(S) PASSERELLE(S)

La moufle (5)

À QUESTIONNER AVEC LES ENFANTS

Que raconte le film ?

Les "frictions"

L'homme joue avec les formes composées par des petits carrés de papier : tantôt il les dirige, tantôt il lutte contre elles.

- Quels éléments se mettent en mouvement dans l'image ?
- Citer certaines des formes composées par les carrés de papier.
- Que signifie le terme "friction" ?

La performance

Souple et agile, l'homme effectue des mouvements à la croisée de plusieurs disciplines : danse, yoga, sport, arts martiaux, méditation...

- Que fait l'homme au début du film ? Pourquoi ?
- Comment peut-on décrire sa façon de bouger son corps ?
- Citer différentes activités auxquelles peuvent faire penser ses mouvements.

Que voit-on et qu'entend-on ?

Image par image

Le film a été réalisé en stop-motion*, c'est-à-dire image par image. L'illusion du mouvement est restituée lors de la projection du film.

- Comment décrire le décor dans lequel évolue le personnage ?
- Que traduit le premier gros plan* sur les mains du personnage ? (voir au dos n°1)
- Pourquoi avoir choisi de souligner le contraste entre les couleurs des papiers et le gris du décor ?

Une bande sonore concrète

L'univers sonore mêle des pistes variées très matérielles : souffle de l'homme, gong, crépitements, chocs...

- Citer des sons émis par l'homme. Dans quel état semble-t-il se trouver ?
- À quoi font penser les bruits issus du déplacement des papiers ? Quelles sensations provoquent-ils ?
- Quels instruments peut-on reconnaître ? Quelles impressions la musique donne-t-elle ?

Et moi, j'en pense quoi ?

Des interprétations multiples

Ce film laisse libre cours à l'imagination, on peut penser que cet homme est un peintre, un magicien, un bonze...

- Quel pourrait être le métier de l'homme ? Qui a déjà vu quelqu'un effectuer des mouvements semblables ?
- À quels autres supports d'expression artistiques le mur où sont projetés les papiers vous fait-il penser ?
- Comment interpréter le moment où la mécanique se dérègle et que les morceaux de papier semblent échapper à leur créateur ? (Revoir le film à partir de 01'10).

Les sensations

Plus qu'un récit, ce film dénué de dialogues est une véritable expérience sensorielle.

- Quelle interprétation est-il possible de donner à la rébellion des papiers, avant un retour au calme ? Quelle est la symbolique possible de la sphère formée par les morceaux à la fin, quand tout semble apaisé ?
- Par quel mot définir ce film ? Quelle sensation procure-t-il ?

FRICTIONS

Steven Briand

EXPÉRIMENTAL / FRANCE / 2011 / 4'



Un homme, face au mur, se confronte à son pouvoir.

ACTIVITÉS PRATIQUES

À l'aide de blocs de post-it, réaliser un flip-book pour découvrir le principe de l'animation en stop-motion*. Par exemple, une balle qui rebondit...

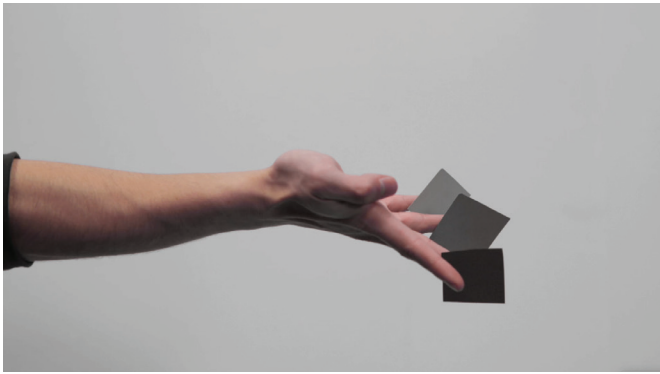
Faire mimer par les enfants la position adoptée par l'homme à la fin, en tailleur, respirant profondément.

Demander aux enfants de mimer une pose où ils se battent contre une créature imaginaire, faire une photo, l'imprimer puis dessiner la créature.

Créer des formes monumentales sur un mur à l'aide de post-it ou de carrés en papiers colorés.

FILM(S) PASSERELLE(S)

Symphonie bizarre (9)



1



2



3



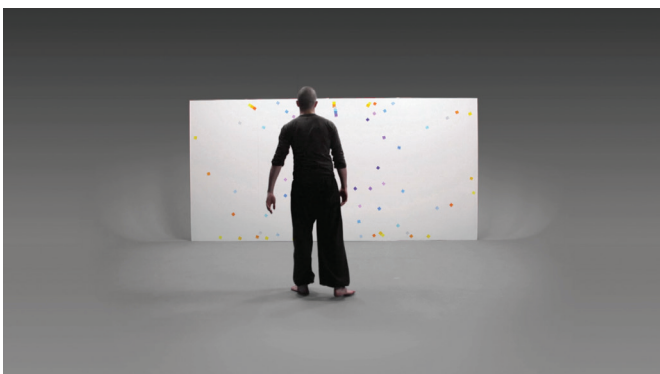
4



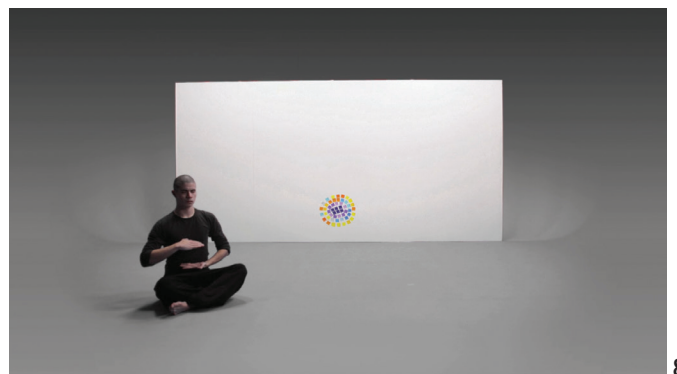
5



6



7



8

À QUESTIONNER AVEC LES ENFANTS

Que raconte le film ?

Les personnages

Léon, ourson adopté par des humains, découvre sa différence. Il en souffre et s'enfuit de chez lui. Les péripéties de sa fugue le font passer de l'enfance à la maturité et lui permettent d'accepter sa condition.

- Quel est le problème de Léon ?
- Comment réagit-il et dans quelle situation se trouve-t-il à la fin ?
- Citer et décrire, parmi les autres personnages, ceux qui sont bienveillants (les parents, le hérisson, l'éléphant, la princesse) ou au contraire malveillants (l'ogre, Boniface).

Le temps passé

L'aventure se déroule à une période ancienne et révolue : le Moyen-Âge. Certains éléments y renvoient directement : le château, le pont-levis, l'iconographie du livre de recette, les danses, etc.

- Quels sont les différents lieux de l'histoire (la ville, le château, la forêt, la maison de Léon ou celle de l'ogre) ?
- À quoi servent les objets importants du film (le pot de miel, la clé, la canne à pêche, la pomme) ?
- Connaissez-vous d'autres histoires ou contes qui se passent à la même époque ?

Que voit-on et qu'entend-on ?

Les marionnettes

L'animation en volumes repose sur des figurines en pâte à modeler, sur la base de structures de fils d'aluminium et de moulages de latex peint.

- Comment peut-on décrire physiquement les personnages ?
- Pourquoi certains peuvent être beaucoup plus grands que d'autres ?
- Quelle est la fonction spécifique de Boniface ?

La musique

La bande sonore du film associe une composition musicale liée au Moyen-Âge, rythmée et permettant aux personnages de danser, et des voix off utilisant parfois le principe de la rime.

- Quels instruments peut-on reconnaître (tambourin, flûte...) ?
- Que peut-on dire des différentes voix ?
- Qu'est-ce qu'une rime et dans quel genre littéraire est-elle utilisée ?

Et moi, j'en pense quoi ?

L'adoption

À un moment, Léon considère qu'il n'est pas vraiment le fils de ses parents, car il a été adopté.

- Qui connaît des enfants adoptés ?
- Pourquoi des parents adoptent-ils un enfant ?
- Pourquoi certains enfants sont-ils confiés à une famille d'accueil ?

Être différent

Léon souffre de ne pas se sentir comme les autres, car il est un animal qui vit parmi les humains.

- Quelqu'un a-t-il déjà vécu une situation où il s'est senti différent ?
- Pourquoi en souffre-t-on ?
- Qu'est-ce qui peut susciter une mise à l'écart ?

L'HIYER DE LÉON

Pierre-Luc Granjon et
Pascal Le Nôtre

ANIMATION / FRANCE / 2008 / 27'



L'hiver s'abat sur le royaume et l'ogre des montagnes enlève la belle princesse Mélie Pain d'Épice. Léon, un jeune ours adopté par un couple d'apiculteurs vit une préadolescence tourmentée : il fugue et tombe entre les mains de Boniface, le faiseur d'histoires.

ACTIVITÉS PRATIQUES

Partir à la découverte du Moyen-Âge en le définissant sur une frise du temps, en faisant écouter aux enfants de la musique médiévale ou en leur montrant des exemples d'enluminures et de peintures caractéristiques de la période.

Fabriquer des personnages, des objets ou des décors en pâte à modeler.

Trouver pour certains mots donnés d'autres termes rimant avec les premiers. Répéter l'exercice librement en laissant les enfants multiplier les associations.

Lire en bibliothèque un autre conte où un fruit ou un légume joue un rôle important : la *Blanche-Neige* des frères Grimm, *La princesse au petit pois* d'Andersen, etc.

FILM(S) PASSERELLE(S)

La moufle (5)



1



2



3



4



5



6



7



8

À QUESTIONNER AVEC LES ENFANTS

Que raconte le film ?

Un drôle de trio

Ce dessin animé est l'adaptation d'un conte traditionnel et met en scène un petit singe et deux de ses congénères. Plus forts que lui, ils convoitent la banane qu'il a cueillie.

L'enjeu

Chacun semble d'abord vouloir manger la banane appétissante sans en laisser aux autres. Le petit singe entend privilégier la ruse pour contrarier la force physique. Mais on découvrira finalement les vertus du partage.

- Comment caractériser l'aspect et la personnalité des trois primates (couleurs, tailles, façons de s'exprimer) ?
- Quels sont leurs points communs et leurs différences ? Leurs forces et leurs faiblesses ?

- Que recherche chacun des personnages ?
- Qui mange en réalité le plus de portions du fruit convoité ? Comment ?
- Quel enseignement peut-on tirer de l'épisode ?

Que voit-on et qu'entend-on ?

Le dessin

Les personnages se différencient, avant tout par leurs couleurs vives, qui ressortent des décors plus pâles dans leur dégradé de vert et de bleu. Grâce à une composition très soignée et épurée, chaque plan évoque un tableau.

Les sons

Les sons émis par les animaux, le bruitage et la musique rythment le récit. Ils participent également à l'ancrer dans le contexte de la jungle africaine.

- Décrire le décor de la jungle (éléments et couleurs).
- Comparer les couleurs du décor avec celles des singes.
- Quel est le singe qui attire le plus notre attention ? De quelle couleur est-il ?

- À quoi font penser les sons émis par le sympathique petit singe ?
- Quels sont les instruments de musique utilisés ? Quels effets produisent-ils ?

Et moi, j'en pense quoi ?

Costaud ou malin ?

Les trois singes sont déterminés à obtenir ce qu'ils veulent, tout en refusant de partager. Chacun utilise l'atout que lui a donné la nature : la force ou l'intelligence.

- Quels sentiments inspirent les différents personnages ?
- Lequel est le plus attachant et pourquoi ?
- Pourrait-on transposer ce qui est décrit ici au monde des humains ?

Égoïsme ou générosité

La loi du plus fort est forcément injuste. Le plus petit est présumé plus faible, il compense donc ce handicap supposé par son intelligence.

- Que feraient les élèves dans une telle situation ?
- Que signifie l'idée ultime des singes, à savoir partager la nourriture ?
- Pourquoi la société doit-elle défendre les plus faibles et lutter contre la domination des plus costauds ?

LA LOI DU PLUS FORT

Pascale Hecquet

ANIMATION / FRANCE, BELGIQUE / 2014 / 6'



Un petit singe fait de très gros efforts pour décrocher une énorme banane. Mais un singe plus gros que lui estime qu'elle lui revient, au moment où arrive un singe encore plus fort qui se l'approprie. Le petit singe trouve alors une ruse pour manger la plus grande part de cette banane, mais... à ses risques et périls !

ACTIVITÉS PRATIQUES

Citer d'autres histoires qui se passent dans le même environnement, comme *Le livre de la jungle* de Rudyard Kipling. Que racontent-elles ? Avec quels animaux ?

Imiter les bruits que feraient d'autres habitants de la jungle. Nommer ces différentes façons de s'exprimer (rugir, feuler, barrir, piailler, ricaner, etc.)

Effectuer à la manière du petit singe des exercices de pesée sur une balance traditionnelle et avec différents poids pour tenter d'équilibrer les contenus des plateaux.

Les singes mangent des bananes. Mais que mangeraient une girafe, un tigre, un éléphant ?

Lire un album qui illustrerait une ruse animale destinée à parvenir à ses fins, par exemple la fable de La Fontaine *Le corbeau et le renard*.

FILM(S) PASSERELLE(S)

La moufle (5)



À QUESTIONNER AVEC LES ENFANTS

Que raconte le film ?

Le conte

Le film est inspiré d'un conte de Noël traditionnel ukrainien où différents animaux de la forêt viennent trouver refuge dans une moufle abandonnée pour se réchauffer.

Les personnages

Les personnages sont tendres et généreux : les humains aident les animaux et ces derniers se partagent la moufle protectrice.

Que voit-on et qu'entend-on ?

Les couleurs

Le film se déroule dans une atmosphère tendre alternant entre le décor hivernal du jardin et le décor chaleureux et protecteur de la maison et de la moufle.

La musique

Elle prend en charge une partie de la narration, qu'elle suive de près le rythme des actions (quand les animaux pénètrent dans le gant), ou qu'elle participe de la douceur générale.

Et moi, j'en pense quoi ?

Le bien être de l'enfant

La fillette semble heureuse et sereine, en toutes circonstances.

Le rêve

Les moments où les animaux entrent dans le gant ont lieu la nuit, après un fondu au noir*. Les scènes de lever et coucher de la fillette sont importantes. Nous pouvons penser que cet épisode n'était qu'un rêve.

- En quelle saison se déroule l'histoire du film ?
- Quels éléments visuels (décors, costumes) permettent de le dire ?
- Pourquoi certains animaux hibernent en hiver ?
- Pourquoi la fillette et son grand-père déposent-ils un nichoir sur l'arbre du jardin ?
- Pourquoi décide-t-elle de laisser sa moufle par terre ?
- Citer les différents animaux contenus dans la moufle et comparer leur taille. Comment se comportent-ils entre eux ? Quel animal cause le déchirement de la moufle ?

- Quelles sont les couleurs dominantes à l'intérieur de la moufle ? Et à l'extérieur, dans le jardin ?
- Citer des éléments de décors de couleur « chaude » et d'autres de couleur « froide ». Qu'est-ce que cela veut dire ?

- Quels sont les instruments utilisés ?
- Faire écouter la bande-son à 2'10 puis à 3'10. Quel est le point commun ? A quel moment particulier revient cette musique ?

- Les enfants peuvent-ils dire quels sont les points communs et les différences entre leur chambre et celle de la petite fille ?
- Peuvent-ils décrire le moment où ils vont se coucher et dire si c'est un moment qu'ils aiment ?
- Comment se passe le petit déjeuner dans leur famille ?
- Que fait la grand-mère de la fillette au réveil ? Pour quelles raisons ?
- Pensez-vous que la fillette ait rêvé ?
- Les enfants peuvent-ils raconter un rêve qu'ils ont fait, puis le dessiner ?

LA MOUFLE

Clémentine Robach

ANIMATION / FRANCE, BELGIQUE / 2014 / 8'



Il neige. Lily et son grand-père préparent un petit nichoir pour les oiseaux pour les aider à passer l'hiver. "Mais où se protégeront les autres animaux du jardin ?" se demande la petite fille. Elle dépose alors une moufle au pied de l'arbre où est fixé l'abri aux oiseaux.

ACTIVITÉS PRATIQUES

Le film utilise la technique du papier découpé. Créer des formes en papiers découpés, en utilisant différentes matières (tissus, papier glacé des publicités, carton, etc.)

Citer les différents animaux de la forêt que vous connaissez. Quelles sont les différentes solutions utilisées par les animaux pour échapper au froid ? (hibernation, migration, etc. ?)

Situer l'Ukraine sur la carte du monde puis citer plusieurs pays où il fait froid, et d'autres où il fait chaud.

Il existe également d'autres adaptations littéraires de ce conte, qu'il est possible de faire découvrir aux enfants : *La moufle* de Diane Barbara, *La moufle* de Gérard Franquin, *La moufle* de Florence Desnouveaux...

FILM(S) PASSERELLE(S)

Flocon de neige (1), Le renard minuscule (7)



1



2



3



4



5



6



7



8

À QUESTIONNER AVEC LES ENFANTS

Que raconte le film ?

À la découverte du monde extérieur

Les légumes ne sont jamais sortis de leur potager. Une fois surmontée cette peur de l'inconnu que représente l'extérieur, ils vont vivre une série d'aventures réjouissantes.

Victime du progrès

Le jardinier, mu par l'appât du gain et par la célébrité, crée un légume hybride "progressiste" : Soupe, monstrueuse traduction d'une fuite vers un progrès supposé.

● Pourquoi Patate, Brocoli et Carotte craignent-ils de sortir hors du jardin ?

● Qu'est-ce qui les pousse à le faire ?

● Citer certaines des découvertes qu'ils font à l'extérieur. Avaient-ils raison d'avoir peur ?

● Que fait précisément le jardinier avec les légumes qu'il a ramassés ?

● Quel est son but ?

● Comment décrire Soupe ? Ce personnage est-il sympathique ?

Que voit-on et qu'entend-on ?

La bande-son et la dimension comique

L'humour est en partie porté ou par les voix des personnages, leurs dialogues et la musique.

Les couleurs

L'univers chromatique est riche : on remarque à la fois un recours à de nombreuses couleurs différentes et un jeu avec les dégradés.

● Les enfants peuvent-ils citer des passages qui les ont fait rire et expliquer pourquoi ?

● Qu'est-ce qui caractérise la façon de parler des personnages ?

● Décrire les différentes musiques et les impressions que chacune donne.

● Décrire les couleurs de la végétation dans le jardin ou dans l'atelier du jardinier. Que remarque-t-on ?

● Que dire des couleurs utilisées dans la scène nocturne, avec le caillou ?

● Quelles impressions les couleurs, utilisées à la fin du film procurent-elles ?

Et moi, j'en pense quoi ?

Le progrès

Soupe est un légume hybride censé faciliter la vie des humains (reproductible à l'infini, il contient à lui seul tous les ingrédients nécessaires pour faire une soupe).

● Un légume comme Soupe peut-il exister dans la réalité ?

● Quels seraient ses avantages et ses inconvénients ?

● Les enfants regardent-ils parfois leurs parents faire à manger et peuvent-ils raconter un exemple de plat qu'ils les ont vus préparer ?

La différence

Soupe a honte de sa différence, il préfère rester seul. Mais les autres légumes l'acceptent tel qu'il est et la petite bande en fait même un ami.

● Comment Soupe vit-il sa différence ?

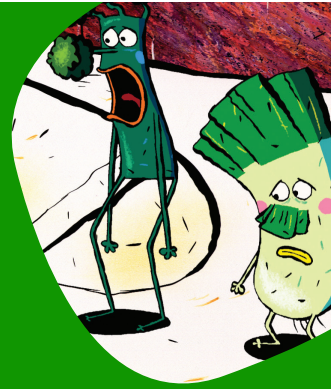
● Quelle attitude les légumes ont-ils vis-à-vis de lui ?

● Qui s'est déjà senti différent des autres et quel sentiment cela a-t-il engendré ?

PATATE ET LE JARDIN POTAGER

Benoît Chieux
et Damien Louche-Pélissier

ANIMATION / FRANCE / 1999 / 28'



Quatre légumes sont oubliés dans un jardin potager. Patate, le plus curieux d'entre eux, part à la recherche du jardinier, mais se perd en chemin ...

ACTIVITÉS PRATIQUES

Citer différents légumes que vous connaissez.

Fabriquer des légumes en pâte à modeler de différentes couleurs.

Découvrir les tableaux du peintre italien du XVI^e siècle Arcimboldo, composés sur la base de légumes et de fruits.

Imaginer une suite à l'histoire, après le départ des légumes.

Comparer la création de Soupe avec celle d'un monstre, qui n'existe pas jusque-là dans la nature. Ouvrir la discussion sur la génétique et la création de clones ou de nouvelles espèces, végétales surtout.

FILM(S) PASSERELLE(S)

L'hiver de Léon (3)



1



2



3



4



5



6



7



8

À QUESTIONNER AVEC LES ENFANTS

Que raconte le film ?

Une expérience amusante

Ravie de découvrir que les graines qu'elle a trouvées sont magiques et font pousser toutes sortes de choses en grand, la fillette multiplie les expériences, jusqu'à se retrouver en difficulté.

- Que découvre la petite fille au début du film ?
- Que fait-elle pousser ?
- Quelles difficultés rencontre-t-elle ?

La relativité

Le film joue avec les proportions. La fillette est parfois plus grande que le renard ou ce qu'elle fait pousser, parfois plus petite.

- Que remarque-t-on de particulier quant à la taille de la fillette et du renard au début du film ?
- Qu'est-ce qui a changé à cet égard à la fin du film ?

Que voit-on et qu'entend-on ?

Les matières

Décors et personnages sont faits en papiers découpés de différentes matières (feutrine, tissus, terre, papier translucide, etc.).

- Les enfants peuvent-ils décrire les différentes matières utilisées dans le film ?
- Y a-t-il des éléments qui donnent l'impression de pouvoir être touchés ?
- À quoi ressemble le monticule qui engloutit la fillette ? De quoi est-il composé ?

La bande-son

Les personnages ne parlent pas, mais émettent beaucoup de sons expressifs. La musique diffère d'un moment à un autre : elle est joyeuse, douce ou inquiétante.

- Quels sons la fillette et le renard émettent-ils et que signifient-ils ?
- Écouter la bande-son à partir de 3'10 puis à partir de 5'10. En quoi ces deux musiques sont-elles très différentes ? Comparer-les et tenter de définir l'émotion qu'elles traduisent.

Et moi, j'en pense quoi ?

La relation de l'homme à l'animal

La fillette prend soin du renard tant qu'il est plus petit qu'elle, après quoi c'est lui qui la sauvera.

- Les enfants peuvent-ils parler d'un animal qui leur est cher ?
- Comment prennent-ils soin de lui ?
- Quels services un animal peut-il rendre à un être humain ?

Les jardins

Il n'y a pas d'adulte pour surveiller la petite fille et le jardin est pour elle un terrain d'aventures.

- Que font les enfants dans un jardin ?
- Peuvent-ils raconter une expérience de plantation qu'ils ont faite ?
- Selon eux, pourquoi n'y a-t-il pas de grandes personnes dans ce film ?

LE RENARD MINUSCULE

Aline Quertain et Sylwia Szkiladz

ANIMATION / FRANCE / 2015 / 8'20



Au milieu d'un jardin foisonnant, un tout petit renard rencontre une enfant intrépide qui fait pousser des plantes géantes. Par un joyeux hasard, ils découvrent qu'ils peuvent faire pousser des objets ; cela va donner des idées aux petits malins...

ACTIVITÉS PRATIQUES

Montrer aux enfants des papiers qui ressemblent à ceux qui sont utilisés dans le film. Construire des formes avec ces différents papiers et trouver d'autres matières à découper et à coller.

En fermant les yeux, faire deviner au toucher des matières diverses (plastique, tissu, pâte à modeler, carton).

Réaliser des dessins aux proportions irréalistes (une maison plus petite qu'un arbre, une main plus grande qu'une voiture, etc.).

Imaginer un jardin dans lequel il se passerait des choses extraordinaires.

Lire aux enfants le conte populaire anglais *Jack et le haricot magique*.

FILM(S) PASSERELLE(S)

Sientje (8)

À QUESTIONNER AVEC LES ENFANTS

Que raconte le film ?

L'héroïne

Sientje est un film d'animation en dessin animé racontant l'histoire d'une petite fille qui porte ce prénom inhabituel, d'origine néerlandaise.

- Comment la découvre-t-on ?
- Décrire Sientje : ses yeux, sa bouche, sa coiffure, ses vêtements, sa taille (est-elle toujours la même ?)
- Que fait-elle dans sa chambre ? Quelles bêtises ? Décrire l'humeur, l'émotion de Sientje. Imaginer les raisons pour lesquelles elle est dans sa chambre.

Le point de vue

La fillette se livre à toute une série de bêtises, seule dans sa chambre, mais nous y assistons comme si nous nous trouvions dans la même pièce.

- Que regarde Sientje quand elle entre dans la chambre ? À qui fait-elle des grimaces ? (à un miroir ? à nous ?)
- Que se passe-t-il quand elle peint son mur ?
- Où sommes nous ?

Que voit-on & qu'entend-on ?

Le dessin

Ce film utilise la technique du dessin sur papier. La simplicité des traits concentre l'attention sur le personnage de Sientje.

- À partir des photogrammes*, décrire les images : le décor, les couleurs, les traits ?
- Y a-t-il beaucoup d'éléments dans l'image ?
- Quel élément est présent dans chaque image ?

Le son

La petite fille du film ne parle pas. Pourtant, nous sommes capable de comprendre ce qu'elle exprime.

D'autres bruits ont une grande importance, comme ceux de la porte, qui suggèrent l'existence d'une autre pièce, hors champ*.

- Quels bruits entend-on ? De quelle manière Sientje exprime-t-elle ses émotions ?
- Sientje ne prononce qu'un mot. Lequel ?
- Pourquoi, à un moment donné, nous fait-on penser à un cri d'animal sauvage ?
- Entend-on les parents de Sientje ? Où sont-ils ?

Et moi, j'en pense quoi ?

La colère

À un certain moment, on entre littéralement dans l'esprit de la fillette et on découvre l'origine de sa fureur, qu'elle domine, par une inversion des proportions (elle grandit et les adultes rapetissent jusqu'à disparaître).

- Que se passe-t-il quand Sientje se fâche ? Contre qui est-elle en colère ?
- Comparer sa taille avec celle de ses parents.

Le rapport aux adultes

Le film tourne autour de la fillette. De ses parents on n'entend que les voix, avant d'apercevoir finalement sa maman dans l'embrasure de la porte.

- Comment les enfants réagissent-ils aux reproches des parents ? Peut-on rester longtemps sans eux en boudant, est-on content de les retrouver, plus calmes et affectueux ?

SIENTJE

Christa Moesker

ANIMATION / FRANCE, PAYS-BAS / 1997 / 4'30



Une petite fille est en colère suite à une dispute avec ses parents, mais que peut-elle faire pour se calmer ? Les quatre cent coups pour finalement être à nouveau en bons termes avec sa mère.

ACTIVITÉS PRATIQUES

Traduire par le dessin différents états ou humeurs d'un personnage, selon le tracé de la bouche ou des yeux.

Demander aux enfants quelles sont les plus grosses bêtises qu'ils ont commises ? Quand et comment ont-ils eu conscience de désobéir ?

Découvrir à la bibliothèque des extraits du livre de la Comtesse de Ségur *Les Malheurs de Sophie*, dont la jeune héroïne est une illustre spécialiste des sottises en tous genres.

À la fin, Sientje récupère son ours en peluche avant de sortir. Parler des doudous, de leur nature et de leur fonction.

FILM(S) PASSERELLE(S)

Le renard minuscule (7)



1



2



3



4



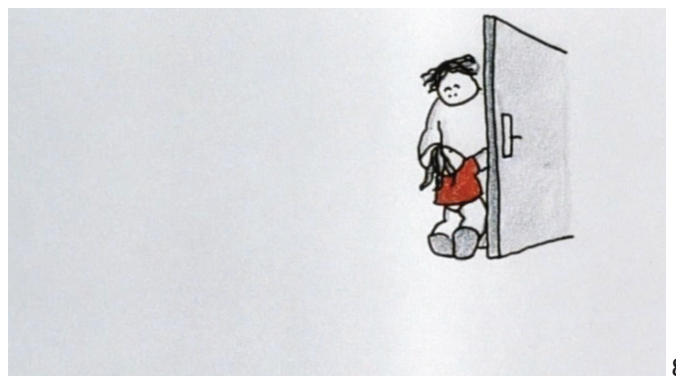
5



6



7



8

À QUESTIONNER AVEC LES ENFANTS

Que raconte le film ?

Les saltimbanques

Un groupe de musiciens de toutes tailles arpente les rues en jouant de différents instruments, semant la pagaille sur son chemin.

- De quelle façon les musiciens apparaissent-ils d'abord à l'écran ?
- Est-ce que ce sont seulement des adultes ?
- Décrire leur allure et leur visage.

Les trucages

Bientôt, les musiciens disparaissent à l'intérieur de la grosse caisse, puis s'évaporent sous leurs parapluies, comme par magie. Dès le début, le cinéma joua avec les frontières du vrai et du faux grâce à d'astucieux trucages*.

- Qu'est-ce qui est fantaisiste ou irréel dans l'aventure de ces musiciens ?
 - Que voit-on bientôt ressortir de la grosse caisse ?
- Comment est matérialisée l'eau qui tombe sur le groupe devant la boutique ?

Que voit-on et qu'entend-on ?

Le cinéma muet

Ce film produit par Pathé date des premiers temps de l'existence du cinéma, qui fut inventé en 1895. Il n'était alors pas encore parlant ni en couleurs, des innovations qui devaient survenir plus tard.

- À quoi devine-t-on l'ancienneté de ce film ?
- Comment décrire les couleurs du film ?
- Quels sont les différents mouvements des personnages, ensemble ou séparément ?

La musique

Les personnages ne parlent pas, la musique qui accompagne les images a été ajoutée bien après le tournage. Elle évoque en partie celle qui joue directement la petite fanfare, mais avec quelques arrangements contemporains.

- La mélodie est-elle joyeuse ou triste ?
- Pourquoi s'arrête-t-elle brusquement par moments ?
- Qu'est-ce qu'une symphonie ? Quels autres termes musicaux peut-on employer (fanfare, défilé, farandole, etc.) ?

Et moi, j'en pense quoi ?

Bizarre, bizarre...

Le titre du film désigne une atmosphère étrange, différente de ce que chacun vit au quotidien, comme dans les rêves ou les contes, où tout est toujours possible.

- Les costumes des personnages sont-ils ordinaires ?
- Pourquoi se munissent-ils, à un moment, de parapluies ?
- Avec quel drôle d'ustensile boivent-ils à la fin ?

Le noir et blanc

Le film a été teinté, mais tourné en noir et blanc. Ce format a longtemps existé pour le cinéma, la télévision et la photographie avant le développement de la couleur.

- Qui a déjà vu des clichés en noir et blanc ?
- Qui apparaissait dessus ?
- Comment représentait-on les gens dans des périodes encore plus lointaines, par exemple au temps des rois ?

SYMPHONIE BIZARRE

Segundo de Chomón

FICTION / FRANCE / 1909 / 5'30



Violons, cymbales, tambours, grosse caisse, flûtes... lancent dans l'air leurs notes discordantes. La fanfare se répand dans les rues et donne une aubade. Assourdis, les habitants des pavillons paisibles jettent des seaux d'eau sur les têtes...

ACTIVITÉS PRATIQUES

Faire l'inventaire des instruments de musique vus dans le film et en citer d'autres, apprendre leur classification : bois, instruments à vent, cuivres...

Reproduire les danses et les rondes du film en écoutant seulement sa bande musicale.

Photocopier des photographies en noir et blanc et les "coloriser" soi-même.

Expérimenter à travers des jeux le phénomène des illusions d'optique, qui modifient les couleurs et les formes grâce à la vitesse par exemple.

Découvrir d'autres films fantastiques et merveilleux des premières années du cinéma, comme ceux de Georges Méliès, le tout premier magicien de l'image.

FILM(S) PASSERELLE(S)

Frictions (2)

À QUESTIONNER AVEC LES ENFANTS

Que raconte le film ?

Le petit prince

Ce personnage nous apparaît maniaque, mais surtout persévérant : il a une idée fixe et multiplie les moyens de parvenir à son but.

- Quel problème le trop petit prince découvre-t-il au début du film ?
- Recenser les différentes façons par lesquelles il tente de le résoudre.
- Qu'est-ce qui l'empêche d'y parvenir ?

La pollution

L'homme, tout à la fois, salit la nature et tente de la nettoyer. Mais son pouvoir sur elle est limité.

- À la fin, qu'est-ce qui permet au petit prince de nettoyer la tache du soleil ?
- Quelle est l'origine de la tache ?
- Est-ce que le héros en a conscience ?

Que voit-on et qu'entend-on ?

Les couleurs

Le film utilise un graphisme simple, sur la base de couleurs douces au pastel. Il rappelle le style de certains dessins enfantins.

- Décrire les couleurs de la maison au lever du jour. Que remarque-t-on de particulier ?
- Quelles impressions les couleurs claires donnent-elles ?
- Y a-t-il des éléments aux couleurs plus vives que d'autres ?

La musique

Différentes en fonction des étapes successives du récit, les notes accompagnent la narration (une musique douce au moment du lever et du coucher, et plus rapide entre les deux, suivant l'agitation du prince).

- Qui peut citer deux moments qui ont chacun une musique différente ?
- Quels instruments est-il possible de reconnaître ? Et quels autres sons (un grillon, des oiseaux, etc.) ?
- À quel moment la musique s'arrête-t-elle et pourquoi ?

Et moi, j'en pense quoi ?

Le quotidien du petit prince

Le personnage vit seul, en habitant unique de sa planète, et passe son temps à faire le ménage, ce qui peut sembler monotone et peu épanouissant...

- Que font les enfants le matin en se réveillant ? Et le soir avant d'aller dormir ?
- Aimeraient-ils vivre eux aussi seuls sur une planète ? Pourquoi ?
- Peuvent-ils se remémorer un moment où ils voulaient obtenir quelque chose à tout prix et ont dû inventer des solutions pour y parvenir ?

Le mouvement des astres

Le film offre une vision accélérée du cycle des astres et donne une série d'indications climatiques.

- Dans la réalité, peut-on voir le soleil se déplacer de cette façon ?
- Quels sont en réalité les mouvements de la terre ?
- Citer d'autres exemples de cycles naturels : les saisons, les marées, la lune, etc.

LE TROP PETIT PRINCE

Zoïa Trofimova

ANIMATION / FRANCE / 2001 / 7'



Lorsque le soleil se lève à l'horizon, un petit homme maniaque s'évertue, avec ténacité et par tous les moyens possibles, à nettoyer les taches du bel astre lumineux.

ACTIVITÉS PRATIQUES

Comparer des photos et des dessins d'étoiles pour faire comprendre la différence entre leur forme réelle et leur représentation codée (à cinq branches).

En s'appuyant sur l'un des photogrammes, reprendre au feutre, puis au pastel une image marquante du film.

Lire des extraits du *Petit prince* d'Antoine de Saint-Exupéry, en montrant des images en faisant remarquer les points communs avec *Le trop petit prince* (un personnage seul sur une planète, la rose, les étoiles)

FILM(S) PASSERELLE(S)

Le renard minuscule (7)

